

Паспорт перевала Бытый Центр

Район	Хребет, массив, река	Высота (м)	Категория трудности, характеристика	Соединяет
Тянь-Шань	Киргизский хребет	4000	1Б	лед. Маллицкого (Б.Бытый) - лед. Варданянца (Муз-кель) (р. Кок-мойнок)

1. Дата прохождения: 08.07.2010г.

2. Ориентация склонов: Запад — Восток

3. Характер склонов: снежно — осыпной

4. Направление прохождения: С Востока на Запад

5. Возможные места ночевок:

- С восточной стороны: 1 вар — у подножия ледника Варданянца (Муз-Кель) ровная песчаная площадка на несколько палаток, есть вода. 2 вар — непосредственно под перевалом на выполаживании ледника Варданянца, ледник закрытый, трещин нет.
- С западной стороны: на леднике Маллицкого (Б.Бытый), ледник закрытый, пологий, трещин нет.

6. Минимум специального снаряжения:

группового:

- верёвка (если участники неуверенно владеют техникой самостраховки на крутых осыпных склонах лучше связаться)

личного:

- ледоруб или альпеншток для самостраховки обязательно, страховочная система при необходимости.
- каска

7. Описание прохождения:

Перевал проходили с Востока на Запад. Ночевали под перевалом на леднике Варданянца (Муз-Кель). Подъем от лагеря до седловин занял 25 минут. Перевальный взлёт — снежный склон крутизной до 45°, протяжённость взлёта — 100м. Седловина перевала широкая, пологая осыпная площадка, снега на седловине нет. Тур находится на северной стороне седловины. Спуск на запад — прямо вниз с седловины — крупная сыпуха крутизной до 45°, протяжённость спуска до ледника Маллицкого (Б.Бытый) — 400м. Перед спуском связываемся. Учитывая камнеопасность спуска, спускаемся в касках, на короткой дистанции. На спуск всей группы ушло 45 мин.

8. Дополнительная информация:

- Информация о существовании перевала получена из списка перевалов к орографической схеме Киргизского хребта. Данные из перечня перевалов к схеме не совпадают с указанными в перечне классифицированных высокогорных перевалов (Москва, Профиздат, 1990), в частности в перечне перевалов к схеме высота — 4000м, а в перечне высокогорных перевалов (Москва, Профиздат, 1990) высота указана — 4300м.

В виду отсутствия в группе GPS навигатора проверить высоту не смогли, но по косвенным признакам на мой взгляд — ближе к 4000м.

9. С перевала снята записка:

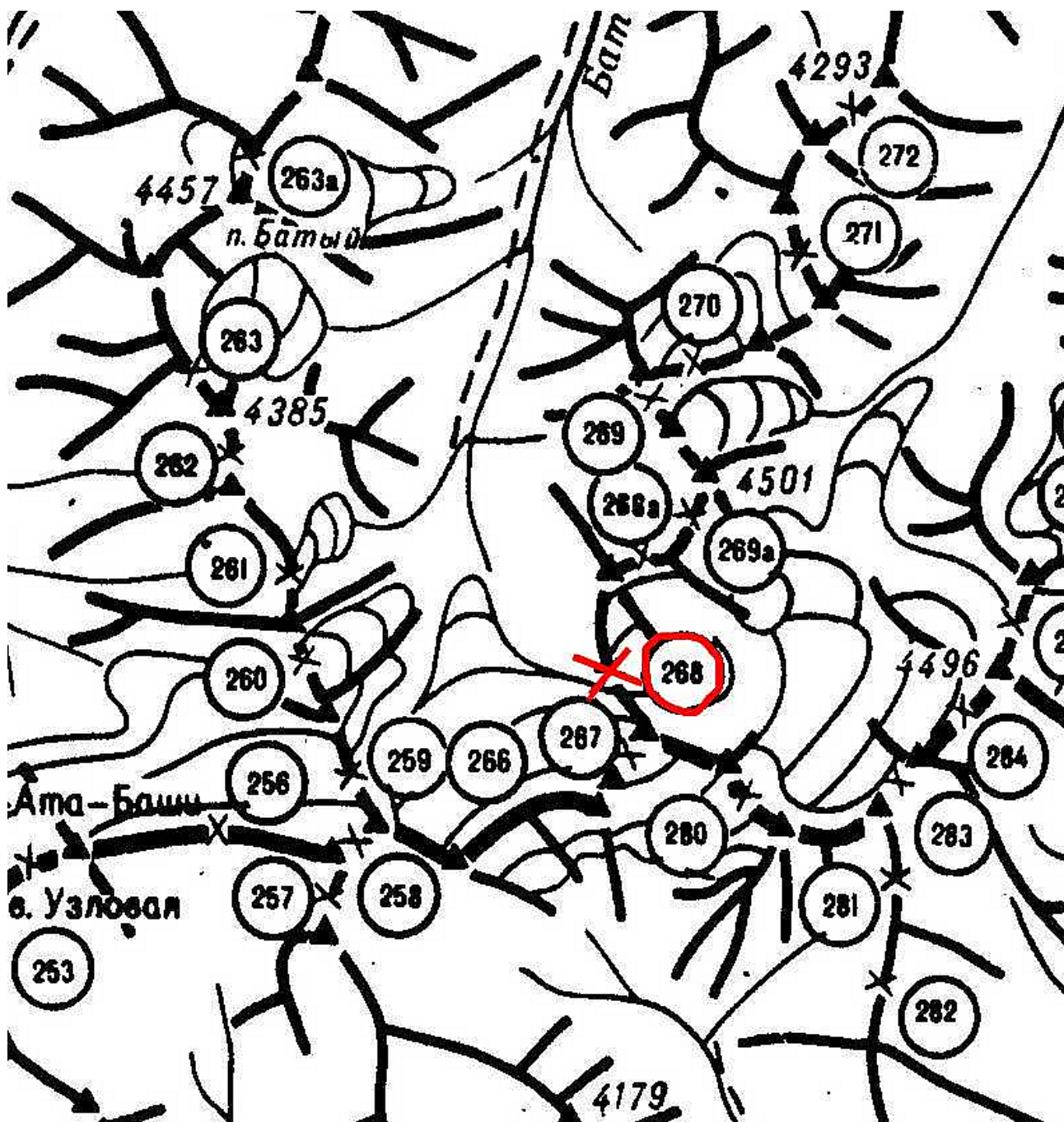
Группа туристов из г.Югорска, ХМАО-Югры, совершая поход IV к/с, в составе 4 чел вышла на перевал Муз-Кель центр 05.08.2009года в 15ч 10 мин. По маршруту: р.Кок-Мойнок — р.Восточный Каракол. Метеоусловия: Снег, туман. Состояние группы: Боевое. Уходим в направлении: Вост. Каракол. Время выхода 15ч.30мин. Состав группы: Щедров Юрий Иванович, Хайдарова Лариса Андреевна, Хайдаров Альберт Адгамович, Голоколенов Алексей Геннадьевич. Снята записка группы: Не разобрать. Руководитель группы: А.Г. Голоколенов (gsmurai@mail.ru)

10. Используемая карта: Орографическая схема Киргизского хребта (редакция 1990г)

11. Номера отчетов с описанием перевала: известных описаний нет

12. Паспорт составил: Агафонов Владимир Александрович — strannikschool@gmail.com

Орографическая схема района перевала Бытый Центр



Фотографии перевала Бытый Центр



Вид

на перевал с Востока



Подъём на перевал с Востока



На

седловине перевала (фото с севера)



Путь спуска с перевала на Запад



Спуск с перевала на Запад



Вид на перевал с Запада (путь спуска)